

Dachdurchführung Typ SDD



Die gelieferten Bauteile sind auf Vollständigkeit, Typenrichtigkeit und Beschädigung zu prüfen.

A

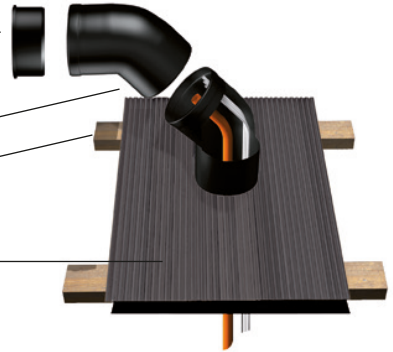
Lieferumfang

1 Stk. Endkappe Typ EK 100

Segmentbogen 45° Typ SB 45 nach Bedarf

1 Stk. Grundelement Typ SDR 100

1 Stk. Universalpfanne



B

Montage

1. Grundelement montieren

Bitte verwenden Sie hierzu die Montage- und Betriebsanleitung
Steildach Typ SDL (Lüftung) / Typ SDS (Schmutzwasser)
Grundelement 6-20° / 21-55°

2. Rohre bzw. Kabel durchführen

Segmentbogen einzeln zusammenstecken, Endkappe entsprechend der Kabel/Rohre bohren und in den letzten Segmentbogen einführen. Rohr bzw. Kabel durch das Durchgangsrohr führen. Segmentübergänge und Restöffnungen sind mit Dichtmasse zu verschließen.

Komponenten sind zweckgemäß zu verwenden. Die Verträglichkeit des verwendeten Montagematerials mit verzinktem Stahlblech ist zu beachten! Die Bartholomäus GmbH haftet nicht für Schäden, die durch unsachgemäße Montage und/oder durch eine unsachgemäße Handhabung entstanden sind oder für Schäden die durch das Nichteinhalten dieser Anleitung und/oder geltender Normen bzw. gesetzlichen Bestimmungen entstehen. Technische Änderungen vorbehalten.

Dachdurchführung Typ FDD



Die gelieferten Bauteile sind auf Vollständigkeit, Typenrichtigkeit und Beschädigung zu prüfen.

A

Lieferumfang

Segmentbogen 45° Typ SB 100/45 / SB 160/45 nach Bedarf

1 Stk. Endkappe Typ EK 100 / EK 160

1 Stk. Übergangsstück Typ US 100 / US 160

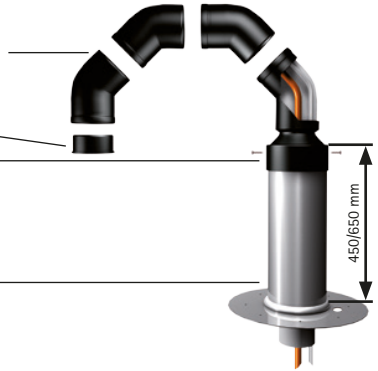
1 Stk. Standrohr

- DN 100 / Länge 450mm: Typ SRS 100/450

- DN 100 / Länge 650mm: Typ SRS 100/650

- DN 160 / Länge 450mm: Typ SRS 160/450

- DN 160 / Länge 650mm: Typ SRS 160/650



B

Montage

1. Standrohr montieren

Bitte verwenden Sie hierzu die Montage- und Betriebsanleitung *Flachdach Typ FDL (Lüftung) / Typ FDS (Schmutzwasser)*
Schritt A - H

2. Übergangsstück montieren (gem. Montageanleitung Flachdach Schritt H)

Übergangsstück bis zum Anschlag in die Muffe des HT-Rohres schieben und mit beigefügten Schrauben 4,0x40 mit dem Standrohr verbinden. Vorbohrung Standrohr: max. 2,5 mm

3. Rohre bzw. Kabel durchführen

Segmentbogen einzeln zusammenstecken, Endkappe entsprechend der Kabel/Rohre bohren und in den letzten Segmentbogen einführen. Rohr bzw. Kabel durch das Durchgangsrohr führen. Segmentübergänge und Restöffnungen sind mit Dichtmasse zu verschließen.

Komponenten sind zweckgemäß zu verwenden. Die Verträglichkeit des verwendeten Montagematerials mit verzinktem Stahlblech ist zu beachten! Die Bartholomäus GmbH haftet nicht für Schäden, die durch unsachgemäße Montage und/oder durch eine unsachgemäße Handhabung entstanden sind oder für Schäden die durch das Nichteinhalten dieser Anleitung und/oder geltender Normen bzw. gesetzlichen Bestimmungen entstehen. Technische Änderungen vorbehalten.